



# A Parent's Guide

## Un guide à l'usage des parents

Programme éducatif **2008** du Maryland  
pour les niveaux pré-maternelle à 12

# Sommaire

Présentation .....	4-5
Fondation pour la vie .....	6-9
Soutien des élèves .....	10-11
Prime enfance (pré-maternelle-niveau 3).....	12-13
Écoles primaires/secondaires (niveaux 3-8).....	14-15
Écoles secondaires (niveaux 9-12).....	16-17
Élèves doués et talentueux.....	18
Enseignement spécialisé et Services d'intervention précoce.....	19-22
Apprenants de l'anglais.....	23-26
Préparation à la vie après l'école secondaire.....	27
Enseignement professionnel et technologique .....	29
Études supérieures .....	29
Bibliothèques en tant que ressource éducationnelle.....	30
Aide pour les devoirs.....	30
Commentaires .....	31

## Maryland State Department of Education

200 West Baltimore Street, Baltimore, Maryland 21201-2595  
TÉLÉPHONE : 410-767-0600 • APPEL SANS FRAIS : 888-246-0016  
FAX : 410-333-2275  
MarylandPublicSchools.org

Le Maryland State Department of Education ne pratique aucune discrimination en fonction de la race, de la couleur, du sexe, de l'âge, de l'origine nationale, de la religion, de l'incapacité ou de l'orientation sexuelle, que ce soit en matière d'emploi ou dans l'offre d'accès aux programmes.

Pour toute information relative à la politique ministérielle, veuillez contacter l'Equity Assurance and Compliance Branch,  
200 West Baltimore Street, Baltimore, Maryland 21201-2595  
TÉLÉPHONE : 410-767-0433 • AST/ATS : 410-333-6442  
FAX : 410-767-0431

# Présentation

Chaque parent souhaite la meilleure éducation possible pour son enfant. Quel que soit votre lieu de résidence au Maryland, quel que soit l'établissement scolaire que votre enfant fréquente, chaque élève reçoit une éducation de qualité. Les 24 systèmes scolaires du Maryland ont fait de grands progrès dans l'amélioration de l'éducation publique et ce, du niveau de la pré-maternelle au niveau secondaire, afin d'assurer que les enfants reçoivent une éducation de haute qualité.

Ce guide fournit des informations et des liens en ligne, notamment :

- Le processus de tests et de comptes-rendus de l'État du Maryland
- Les programmes disponibles pour soutenir l'accomplissement des élèves
- Les manières dont les parents peuvent participer à l'éducation de leur enfant
- L'aide pour les enfants handicapés et ayant des besoins particuliers
- Les programmes destinés à planifier l'avenir d'un enfant

Pour toute information d'ordre général sur le Maryland State Department of Education (MSDE), consultez le site [MarylandPublicSchools.org](http://MarylandPublicSchools.org).

Pour de plus amples informations sur l'éducation publique au Maryland, allez à

- [MdK12.org](http://MdK12.org)
- [MdReportCard.org](http://MdReportCard.org)
- [HSAexam.org](http://HSAexam.org)

Pour obtenir une liste des sites Web des systèmes scolaires locaux, consultez le site [MarylandPublicSchools.org/MSDE/schoolsystems](http://MarylandPublicSchools.org/MSDE/schoolsystems).

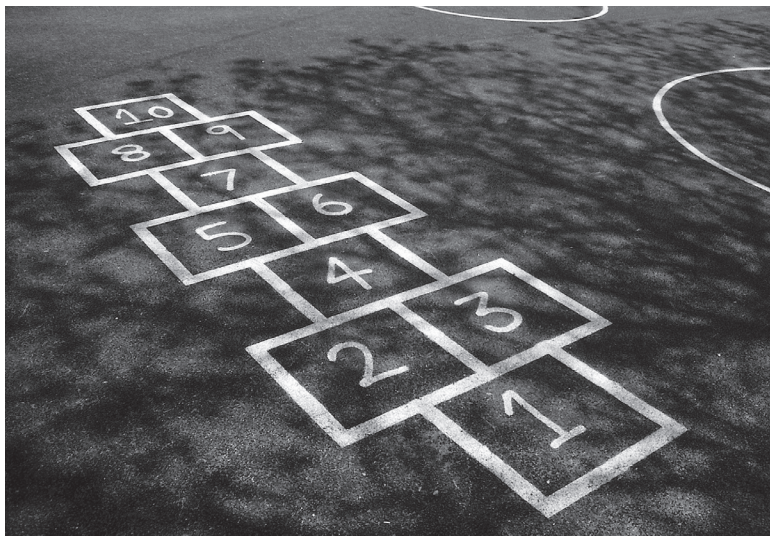


## Fondation pour la vie

Les élèves doivent connaître et pouvoir faire plus de choses que jamais auparavant. Le Voluntary Statewide Curriculum (VSC) [Programme d'études volontaire d'État] du Maryland, ainsi que les normes de responsabilisation et d'évaluation sont en place pour que tous les élèves aient une forte fondation éducationnelle.

### Qu'est-ce que le Voluntary State Curriculum (VSC) du Maryland ?

Le Voluntary State Curriculum (VSC) offre une information claire et détaillée sur ce que les élèves du Maryland doivent connaître et pouvoir faire à chaque niveau scolaire. Les 24 systèmes scolaires du Maryland ont tous soit adopté le VSC soit l'ont inclus dans le programme d'études des systèmes scolaires locaux. Les évaluations de tout l'État du Maryland sont basées sur le VSC. Pour de plus amples informations, consultez le site *Instruction – Voluntary State Curriculum [Instruction - Programme d'études volontaire d'État]* sur [Mdk12.org](http://Mdk12.org).



### Quels sont les avantages du Voluntary State Curriculum (VSC) ?

Le VSC garantit que, quelle que soit l'école fréquentée par un enfant, celui-ci sera tenu à des attentes supérieures et acquerra les mêmes connaissances au même niveau de difficulté que les autres élèves du Maryland. Le VSC :

- fournit aux enseignants le contenu que les élèves doivent maîtriser pour réussir les évaluations de l'État ; et
- permet de réduire le temps passé à répéter et réviser les connaissances lors de chaque année scolaire.

Le VSC offre aux enseignants une fondation de base dont ils peuvent tirer partie tout en ayant largement la possibilité d'aller au-delà des normes de l'État dans l'élaboration de leurs leçons.

### En quoi consistent les évaluations de l'État du Maryland ?

Le Maryland a des évaluations d'État pour les niveaux scolaires comme suit :

- Le Maryland Model for School Readiness (MMSR) à la maternelle [kindergarten] mesure le développement social et personnel ; le langage et le niveau scolaire ; le raisonnement mathématique ; le raisonnement scientifique ; les sciences sociales ; les arts et le développement physique. Pour de plus amples informations, allez à *Instruction – Early Education [Instruction - Éducation de la prime enfance]* sur [Mdk12.org](http://Mdk12.org).
- Les Maryland School Assessments (MSA) couvrent les mathématiques et la lecture des niveaux 3 à 8 ; et les sciences des niveaux 5 et 8. Pour de plus amples informations, allez à *Assessments – Maryland School Assessments [Évaluations - Évaluations des écoles du Maryland]* sur [Mdk12.org](http://Mdk12.org).
- Les Maryland High School Assessments (HSA) couvrent les quatre matières principales suivantes : algèbre/analyse des données, anglais, instruction civique et biologie. Pour de plus amples informations, consultez le site [HSAexam.org](http://HSAexam.org).

### Comment les notes des élèves aux évaluations d'État sont-elles utilisées ?

La loi fédérale « No Child Left Behind » (NCLB) [Aucun enfant laissé pour compte], exige que tous les États évaluent les acquis en lecture, en mathématiques et en sciences aux niveaux scolaires élémentaire, intermédiaire et secondaire. Le Maryland remplit les conditions de la NCLB en rapportant les notes obtenues aux MSA et HSA au U.S. Department of Education. Pour de plus amples informations sur la NCLB, consultez le site [NoChildLeftBehind.org](http://NoChildLeftBehind.org).

Les tests d'État sont utiles pour :

- guider les efforts de développement du programme d'études dans tout l'établissement scolaire ;
- élaborer ou modifier les plans de leçons en classe ;
- comprendre les points forts et les points faibles d'un enfant sur le plan scolaire ;
- développer des stratégies individualisées pour cet enfant ; et
- fournir des informations sur les matières dans lesquelles un enfant peut avoir besoin de soutien supplémentaire.

### Comment serai-je au courant des performances de mon enfant sur une évaluation ?

Votre système scolaire local vous fera parvenir un rapport à domicile contenant les notes de votre enfant. Contactez l'établissement scolaire de votre enfant ou le coordinateur de responsabilisation local pour connaître la date à laquelle ce rapport sera envoyé. Pour obtenir une liste des sites Web des systèmes scolaires locaux, consultez le site [MarylandPublicSchools.org/MSDE/schoolsystems](http://MarylandPublicSchools.org/MSDE/schoolsystems).

### Où puis-je obtenir les performances de l'établissement scolaire de mon enfant aux évaluations de l'État ?

Les données de performance des écoles, des systèmes scolaires et de l'État sont regroupées et imprimées dans un « bulletin de notes » annuel (le Maryland School Performance Report). Le rapport en ligne offre un tableau AYP [Adequate Yearly Progress/Progrès annuels adéquats] pour chaque école qui indique si l'école a réalisé ou non tous ses objectifs de performance. Pour trouver l'école de votre enfant, consultez le site [MdReportCard.org](http://MdReportCard.org) et utilisez la barre de navigation en haut.



## Soutien des élèves

Le MSDE considère chaque élève comme une personne sous tous ses aspects, ayant des besoins intellectuels, physiques, émotionnels et sociaux. Une façon primordiale de répondre à ces besoins est de s'assurer que toute la famille a accès aux systèmes de soutien. La Division du soutien aux élèves, familles et écoles du MSDE a un certain nombre de programmes et d'initiatives en place au sein des écoles et des systèmes scolaires pour aider les parents et les élèves relativement aux besoins ou aux questions extra-scolaires. Ces programmes et initiatives traitent des domaines tels que :

- l'orientation scolaire et le perfectionnement professionnel ;
- la psychologie scolaire et le travail social ;
- un développement positif du comportement et du caractère ;
- des écoles sans drogue et la sécurité des écoles ;
- une éducation et des interventions spécifiques aux comportements à risques ;
- des services d'hygiène scolaires ;
- des stratégies et des interventions pour les élèves négligés et délinquants ; et
- la prévention des abandons d'études et une éducation nouvelle.

Pour de plus amples informations sur les divers programmes disponibles par l'intermédiaire du MSDE, consultez le site [MarylandPublicSchools.org/MSDE/divisions/studentschoolsvcs/](http://MarylandPublicSchools.org/MSDE/divisions/studentschoolsvcs/).

Contactez votre système scolaire local ou l'établissement scolaire de votre enfant pour toute information sur les programmes et initiatives spécifiques en place au niveau local. Pour obtenir une liste des sites Web des systèmes scolaires locaux, consultez le site

[MarylandPublicSchools.org/MSDE/schoolsystems](http://MarylandPublicSchools.org/MSDE/schoolsystems).

Des recherches sur plus de trente ans indiquent qu'une participation précoce et active d'un parent tout au long de l'éducation de son enfant, à savoir aider avec les devoirs, parler de l'école, participer aux activités scolaires, constitue l'influence la plus puissante et a des avantages allant bien au-delà des années de la pré-maternelle au niveau 12 d'un élève. Les parents ont également une influence puissante sur les écoles et les systèmes scolaires. Les parents peuvent participer à l'intérieur ou à l'extérieur du bâtiment scolaire à proprement dit, sous forme de bénévolat en salle de classe, de participation à la coordination et à la planification des événements scolaires ou en collaboration avec des partenaires de la communauté.

Parlez au directeur de l'école de votre enfant ou à son enseignant pour connaître la manière dont vous pouvez participer à la vie de son école. Pour de plus amples informations sur la participation des parents, consultez le site [Mdpta.org](http://Mdpta.org) ou [ProjectAppleseed.org](http://ProjectAppleseed.org).

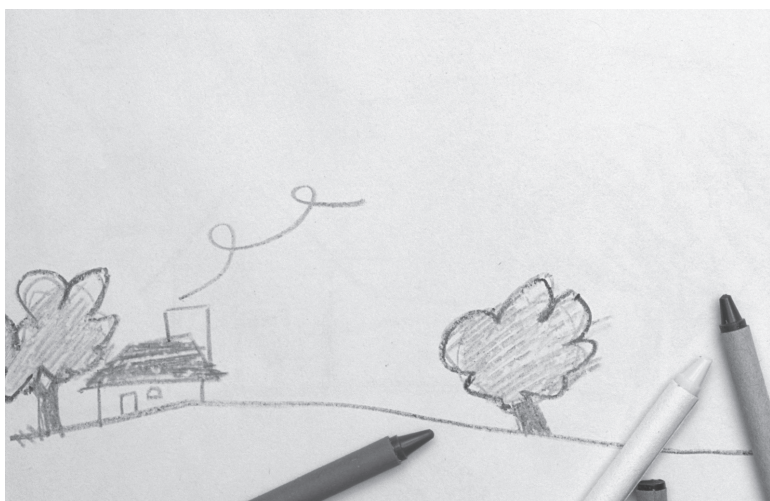


## Apprentissage de la prime enfance (pré-maternelle – niveau 3)

Un enfant commence à apprendre dès sa naissance. C'est la raison pour laquelle il est si important d'avoir accès à des programmes de prime enfance de haute qualité. Le Maryland est le premier et le seul État à associer les programmes de la prime enfance aux programmes de soins et d'éducation précoces en une Division of Early Childhood Development [Division du développement chez les jeunes enfants] au sein du MSDE. Cette approche permet de coordonner la vaste gamme de services, de formations et de programmes à la disposition de nos apprenants les plus jeunes.

### Comment puis-je trouver une garderie de qualité ?

Le site Web de la division offre une liste d'organismes communautaires, d'organisations et de centres de programmes, des Judy Centers [Centres Judy] aux Accredited Early Care and Education Programs [Programmes de soins et d'éducation précoces agréés], des programmes Head Start [Bon départ] et pré-maternelles aux ressources permettant de payer les garderies. Pour trouver une garderie près de chez vous, consultez le site [MarylandPublicSchools.org/MSDE/divisions/child\\_care](http://MarylandPublicSchools.org/MSDE/divisions/child_care).



### Comment puis-je aider mon enfant à se préparer à aller à l'école ?

À cet âge, tout est une expérience d'apprentissage pour un enfant. Exposer votre enfant à toute une variété d'expériences positives et ce, dès que possible, comme lire des livres par exemple ; jouer à des jeux (par ex. coucou, compter les marches) ; écouter de la musique ; danser ; trouver un bon noyau de parents d'enfants des mêmes âges ; et visiter des musées, des parcs et des terrains de jeux, tout cela permettra de développer les connaissances que les enseignants recherchent à la maternelle. Ready at Five [Prêt à cinq ans], en association avec le MSDE, a une série en ligne intitulée *Parent Tips [Conseils à l'usage des parents]* offrant des informations sur la manière dont les parents peuvent aider à développer les connaissances et les capacités d'enfants, sur le site Web [ReadyatFive.org](http://ReadyatFive.org).

Le Early Childhood Curriculum Project [Projet de programme d'études de la prime enfance] du Maryland fournit des informations et ressources sur les programmes de garderies et autres programmes non publics de la prime enfance pour les enfants âgés de trois, quatre et cinq ans. Pour toute information sur la documentation et la manière dont vous pouvez vous assurer que votre enfant apprend les connaissances requises pour commencer son expérience de maternelle du bon pied, consultez le site [MarylandPublicSchools.org/MSDE/divisions/child\\_care/preschool\\_curriculum](http://MarylandPublicSchools.org/MSDE/divisions/child_care/preschool_curriculum).

Le Maryland Model for School Readiness (MMSR) [Modèle de maturité scolaire du Maryland] est une évaluation du niveau maternelle que les enseignants remplissent pour chaque élève. Le MMSR est un jeu d'indicateurs qui précise ce que les enfants doivent connaître et pouvoir faire. Les informations recueillies permettent aux enseignants de prévoir un enseignement qui permettra de développer les connaissances, les comportements et les capacités requis pour répondre aux attentes de maternelle et ainsi passer au niveau 1. Pour de plus amples informations, allez à *Instruction - Early Education [Instruction - Éducation de la prime enfance]* sur [MdK12.org](http://MdK12.org).

## Écoles élémentaires/secondaires (Niveaux 3-8)

À l'école élémentaire, les élèves commencent à avoir de solides bases scolaires. À l'école intermédiaire, on les prépare au travail plus rigoureux qui les attend à l'école secondaire. Ces élèves tentent également de trouver leur place dans le monde qui les entoure, en d'autres termes trouver leur place à l'école et à la maison. Le MSDE s'engage à aider les parents à stimuler l'enfant sous tous ses aspects avec un certain nombre de programmes et d'initiatives disponibles, de sorte que votre enfant ait ce dont il a besoin pour se développer le mieux possible.

Chaque élève passera les Maryland School Assessments (MSA) au niveau des écoles élémentaires et secondaires. Ces évaluations d'État évaluent la performance des enfants de manière à ce que les parents et les éducateurs puissent être sûrs que chaque enfant a l'opportunité de réussir. Associées à d'autres évaluations (devoirs, travail en classe, interrogations et projets par exemple), les MSA offrent des informations sur les progrès scolaires des élèves - des informations pouvant aider les enseignants et les parents à mieux soutenir le travail scolaire des élèves. Pour de plus amples informations sur les MSA, consultez le site [Mdk12.org](http://Mdk12.org).

Chaque année, au printemps, les MSA sont administrées en lecture et en mathématiques pour les niveaux 3-8 et en sciences pour les niveaux 5 et 8. Les parents doivent contacter leur système scolaire pour obtenir les dates exactes des tests. *A Parent's Guide to the MSAs [Guide à l'usage des parents sur les MSA]* comporte des informations détaillées sur les tests et est disponible à [MarylandPublicSchools.org/MSDE/newsroom/publications/pubs\\_md\\_classroom](http://MarylandPublicSchools.org/MSDE/newsroom/publications/pubs_md_classroom) [Vol. 13 No.1 October 2007].

Le système scolaire local fera parvenir aux parents un rapport à domicile contenant les notes de leur enfant. Les notes de lecture et de mathématiques seront disponibles pendant l'été. Les notes en sciences seront disponibles au mois de septembre suivant.



### Services éducatifs supplémentaires

Les Supplemental Educational Services (SES) [Services éducatifs supplémentaires] sont disponibles en vertu de la loi fédérale NCLB pour les élèves provenant de familles à faible revenu dans les écoles du Titre I en année 2 d'amélioration, de restructuration ou d'action corrective. Les services peuvent inclure un tutorat gratuit ou toute autre assistance éducative.

L'objectif des SES est d'aider :

- les élèves à s'améliorer sur le plan scolaire, particulièrement en lecture/langage et en mathématiques ;
- les parents, en leur fournissant des options pour obtenir une éducation de qualité pour leur enfant ; et
- les écoles, en leur offrant un certain nombre de mesures incitatives pour améliorer l'enseignement.

Contactez le conseiller de l'établissement scolaire pour savoir si votre enfant remplit les conditions requises des SES. Pour de plus amples informations sur les SES, consultez le site [MarylandPublicSchools.org/MSDE/programs/esea/Supplemental+Educational+Services](http://MarylandPublicSchools.org/MSDE/programs/esea/Supplemental+Educational+Services).



## Écoles secondaires (Niveaux 9-12)

Nous vivons dans un monde qui se rapetisse au clic de la souris. Le Maryland a fait beaucoup d'efforts pour offrir aux élèves une éducation rigoureuse et complète afin de les préparer à un marché mondial hautement compétitif.

### Diplôme de fin d'études secondaires du Maryland

Pour qu'un élève puisse obtenir un diplôme de fin d'études secondaires au Maryland, il doit satisfaire aux conditions requises suivantes :

- Terminer toute la scolarité d'État — 21 crédits spécifiés
- Terminer les exigences de service-d'apprentissage de l'État — 75 heures ou équivalent
- Terminer toutes les exigences de tests de l'État
  - Les élèves qui sont entrés en 9<sup>ème</sup> avant 2005 ne doivent passer que les High School Assessments (HSA).
  - Les élèves qui sont entrés en 9<sup>ème</sup> en 2005 ou plus tard doivent satisfaire aux exigences de tests en utilisant l'une des trois options figurant à la page suivante.
- Terminer toutes les exigences d'obtention du diplôme de fin d'études secondaires locales — les systèmes scolaires locaux ajoutant souvent des cours et d'autres exigences dépassant les exigences minimum de l'État

Pour de plus amples informations sur les HSA, consultez le site [HSAexam.org](http://HSAexam.org).

Pour de plus amples informations sur le Bridge Plan for Academic Validation, consultez le site [MdBridgePlan.org](http://MdBridgePlan.org).

Contactez votre système scolaire local ou l'établissement scolaire de votre enfant pour obtenir les exigences d'obtention du diplôme de fin d'études secondaires locales. Pour obtenir une liste des sites Web des systèmes scolaires locaux, consultez le site [MarylandPublicSchools.org/MSDE/schoolsystems](http://MarylandPublicSchools.org/MSDE/schoolsystems).

### Exigences des tests de l'État (High School Assessments/Évaluations des écoles secondaires)

Les élèves ont trois options pour satisfaire aux exigences de tests de l'État.

1. **Réussir chacun des quatre tests High School Assessment (HSA)**  
Les notes de passage des HSA sont les suivantes : algèbre/analyse des données, 412 ; anglais, 396 ; biologie, 400 ; et instruction civique, 394. Les deux substitutions potentielles sont les suivantes :
  - **Tests des Advanced Placement (AP) [Équivalences] ou International Baccalaureate (IB) [Baccalauréat international]** – Pour les élèves ayant reçu une note approuvée par le MSDE
  - **Modified HSA [HSA modifiée]** – Un test de substitution pour les élèves handicapés répondant aux critères de participation spécifiques basés sur le processus du Programme d'éducation individualisé (IEP)
2. **Option de note combinée.** Les élèves doivent obtenir une note combinée de 1602 lorsque l'on ajoute les notes des quatre tests HSA ensemble.
3. **Plan transitoire pour validation scolaire [Bridge Plan for Academic Validation].** Les élèves qui auront échoué à une HSA ou plus après avoir passé le test à deux reprises et qui répondent aux critères d'admissibilité, doivent terminer avec succès les projets assignés dans le domaine de contenu de la HSA spécifique afin de remplir l'exigence de tests pour ce domaine de contenu.

### Assistance administrée localement ou approuvée et repassage des tests

L'école des élèves qui échouent à une HSA ou plus doit leur offrir une assistance administrée localement ou approuvée. L'élève est responsable de tirer parti de l'assistance pour l'aider à se préparer au repassage des tests. Un élève peut passer un test HSA autant de fois qu'il le faut. Les élèves peuvent repasser les tests en octobre, en janvier, en mai et en été ; une cinquième administration de tests étant disponible pour les élèves de terminale en avril 2009.

Un élève doué et talentueux au Maryland est identifié comme « ayant un talent et des performances exceptionnels, ou montrant un potentiel de performances à des niveaux remarquablement élevés de réalisation par rapport aux autres élèves (Code annoté du Maryland §8-201) » comme il l'a été identifié par l'emploi des notes de tests, les observations de comportements doués et les échantillons de travail de l'élève. Les enfants doués et talentueux possèdent des styles d'apprentissage et des besoins pédagogiques uniques tels qu'une aptitude mentale générale (QI), des aptitudes scolaires spécifiques (maths, sciences, etc.), et des besoins spécifiques dans les domaines de la créativité (idées et produits uniques), des arts visuels et des arts du spectacle, et du leadership.

Ces élèves peuvent apprendre plus rapidement que leurs camarades ; chercher à résoudre des problèmes complexes ; inventer des solutions, des produits ou des performances originaux ; et/ou se concentrer pendant de longues périodes sur un centre d'intérêt. Les programmes et ressources sont harmonisés avec les besoins d'apprentissage uniques de ces élèves et peuvent inclure une entrée précoce à des programmes pédagogiques accélérés et renforcés, des classes en dehors de l'école [pull-out], l'accélération de matières ou niveaux, des programmes après l'école ou pendant l'été, des programmes d'enseignement spécialisé, la recherche indépendante, la double inscription en université, et des cours d'Advanced Placement (AP) [Équivalences].

Pour de plus amples informations sur les programmes et ressources spécifiques disponibles dans votre région, contactez le directeur de votre établissement scolaire ou le coordinateur de programmes de votre système scolaire local. Pour de plus amples informations sur les programmes éducatifs pour les élèves doués et talentueux au Maryland, consultez le site [MarylandPublicSchools.org/MSDE/programs/giftedtalented](http://MarylandPublicSchools.org/MSDE/programs/giftedtalented).

Légalement, les élèves des écoles publiques ont également droit à des aménagements d'enseignement et de tests qui les aideront à apprendre et à démontrer ce qu'ils ont appris. La Division d'éducation spécialisée/des services d'intervention précoce (DSE/EIS) [Division of Special Education/Early Intervention Services] travaille avec les familles, les systèmes d'intervention précoce locaux et les systèmes scolaires locaux pour garantir que les élèves handicapés ont accès aux services et opportunités éducatives appropriés auxquels ils ont droit en vertu de la loi « Individuals with Disabilities Educational Improvement Act » de 2004 (IDEA 2004) et du « Code of Maryland Regulations » (COMAR).

Il existe des processus spécifiques dans le système des écoles publiques pour développer des plans d'apprentissage destinés à répondre aux besoins uniques des enfants handicapés. Les parents ayant des enfants handicapés, de la naissance à 21 ans, peuvent commencer le processus d'obtention d'assistance spéciale en écrivant une lettre (et en gardant un exemplaire) au principal de l'établissement scolaire ou en contactant le bureau local **Child Find** [Identification d'enfants] ou en appelant le **1-800-535-0182**. Lorsque vous contactez Child Find, expliquez que vous pensez que votre enfant est handicapé et a besoin de services en vertu de la IDEA, et que vous souhaitez obtenir une évaluation afin de déterminer son admissibilité aux services.

### Que se passe-t-il une fois qu'un élève est identifié comme élève handicapé ?

L'école commencera le processus d'élaboration d'un plan individualisé pour l'élève. Le plan sera un document écrit comportant une information d'évaluation à l'appui qui spécifiera la manière dont un élève handicapé recevra instruction, services connexes et soutien.

### Quelles sortes de plans y a-t-il ?

- **Individualized Family Service Plan (IFSP)** [Plan de services individualisés pour les familles]. Par le biais de l'organisme principal pour le Programme local pour les tout-petits [Infants and Toddlers Program], l'IFSP est élaboré pour offrir des services aux tout-petits admissibles (de la naissance à 3 ans) et à leurs familles.

# Éducation spécialisée/Services d'intervention précoce

## Quelles sortes de plans y a-t-il ? (suite)

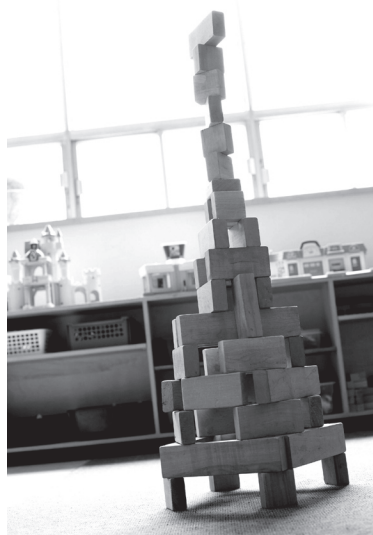
- **Individualized Education Program (IEP)** [Programme d'éducation individualisé]. Par le biais du système scolaire local, l'IEP est élaboré pour les élèves âgés de 3 à 21 ans qui, par suite d'une incapacité, requièrent une éducation spécialisée et ses services connexes.
- **Plan 504.** Le Plan 504 est destiné aux élèves qui souffrent d'une incapacité physique ou mentale qui limite considérablement au moins une activité principale de la vie.
- **Limited English Proficiency Plan (LEP)** [Plan de connaissance limitée de l'anglais]. Le Plan LEP s'adresse aux élèves dont la langue principale ou maternelle est autre que l'anglais et qui ont été évalués comme ayant une capacité limitée ou nulle à comprendre, parler, lire ou écrire l'anglais.

## L'Individualized Education Program (IEP) et le Plan 504 sont-ils identiques ?

Non. Les élèves handicapés identifiés en vertu de la Section 504 de la Loi sur la réadaptation reçoivent un niveau différent de financement et de services.

## Qui participe à l'élaboration d'un IEP ?

Une équipe est créée comportant les parents ou tuteurs de l'élève, un professeur d'enseignement général, un éducateur spécialisé, un représentant des organismes publics, une personne capable d'interpréter les implications pédagogiques des résultats de l'évaluation et, le cas échéant, l'élève. L'équipe peut également inclure d'autres personnes ayant une connaissance ou une expertise sur l'élève ou l'incapacité de l'élève.



## Un élève ayant des besoins spéciaux tels que décrits dans un IEP, LEP ou Plan 504 doit-il passer les tests de l'État ?

Oui. Tous les élèves doivent participer. Le Maryland s'est engagé à améliorer les accomplissements de chaque élève, y compris l'évaluation des progrès des élèves handicapés, de ceux ayant des besoins spéciaux et de ceux ayant une connaissance limitée de l'anglais. Le MSDE a développé un certain nombre d'options de substitution de tests et d'aménagements, de manière à ce que les élèves bénéficiant des services d'éducation spécialisée puissent passer les tests de l'État.

## Quelles sont les options de tests de l'État de substitution du Maryland pour les élèves handicapés ?

Le MSDE a développé un certain nombre d'options de tests de l'État de substitution de manière à ce que les élèves bénéficiant des services d'éducation spécialisée puissent participer au système de responsabilisation du Maryland.

- **Alternate Maryland School Assessment (Alt-MSA).** Administré à un élève de niveaux 3-8 et 10 ayant de considérables troubles cognitifs tel qu'il est déterminé comme approprié par l'équipe de l'Individualized Education Program (IEP) de l'élève.
- **Modified Maryland School Assessment (Mod-MSA).** Administré à un élève des niveaux 3-8 ayant un Individualized Education Program (IEP) pour qui l'équipe IEP estime qu'une évaluation modifiée est appropriée. Le test Mod-MSA s'adressera aux élèves qui requièrent des modifications pouvant permettre à l'élève de démontrer des réalisations scolaires. Ceci n'inclut pas les élèves handicapés passant le test Alt-MSA. (Cette évaluation sera disponible pour l'année scolaire 2008-2009.)
- **Modified High School Assessments (Mod-HSA).** Administré à un élève des niveaux 9-12 ayant un Individualized Education Program (IEP) pour qui l'équipe IEP estime qu'une évaluation modifiée est appropriée. Les évaluations comporteront des items de tests modifiés et seront offertes à un petit pourcentage d'élèves handicapés en fonction de leur IEP. Les élèves poursuivant le test Mod-HSA ne sont pas exclus de remplir les exigences d'obtention du diplôme standard de fin d'études secondaires.

## Éducation spécialisée/Services d'intervention précoce

### Quel soutien est à la disposition des familles ?

Le MSDE prend en charge un réseau de personnel de services de soutien aux familles dans chaque juridiction du Maryland. Ce personnel de soutien adapté aux besoins des parents travaille directement avec les familles pour répondre à leurs questions, offrir conseils et ressources, et aider les parents dans le processus de planification. Le lien à une liste complète des contacts de services de soutien aux familles de l'État sur l'éducation spécialisée du MSDE [MSDE's Special Education Statewide Family Support Services Contacts] figure ci-dessous.

### Ressources pour l'éducation spécialisée

Contacts des Services de soutien aux familles dans l'État en éducation spécialisée du MSDE :

[MarylandPublicSchools.org/msde/divisions/earlyinterv/infant\\_toddlers/about/family\\_support\\_services](http://MarylandPublicSchools.org/msde/divisions/earlyinterv/infant_toddlers/about/family_support_services)

Programme local pour les tout-petits au Maryland (Âges : naissance à 3 ans)  
Points d'accès uniques :

[MarylandPublicSchools.org/MSDE/divisions/earlyinterv/infant\\_toddlers/directories/single\\_point\\_entry.htm](http://MarylandPublicSchools.org/MSDE/divisions/earlyinterv/infant_toddlers/directories/single_point_entry.htm)

Numéros de téléphone locaux Child Find [Identification d'enfants]  
(Âges : de 3 à 21 ans) :

[MarylandPublicSchools.org/MSDE/divisions/earlyinterv/infant\\_toddlers/directories/child\\_find.htm](http://MarylandPublicSchools.org/MSDE/divisions/earlyinterv/infant_toddlers/directories/child_find.htm)

Élaboration d'IEP avec les familles du Maryland : Quelle excellente IDEA [IDÉE] ! :

[MarylandPublicSchools.org/NR/rdonlyres/5F4F5041-02EE-4F3A-B495-5E4B3C850D3E/14013/IEPHandbookforWebFINAL10.pdf](http://MarylandPublicSchools.org/NR/rdonlyres/5F4F5041-02EE-4F3A-B495-5E4B3C850D3E/14013/IEPHandbookforWebFINAL10.pdf)

Maryland Early Childhood Gateway [Porte d'entrée à la prime enfance du Maryland] : [MDECCGateway.org](http://MDECCGateway.org)

Résultats des MSDE State Performance Plans [Plans de performances de l'État du Maryland] : [MdIdeaReport.org](http://MdIdeaReport.org)

MSDE Autism Connect [Connexion autisme] : [AutismConnectMd.org](http://AutismConnectMd.org)

National Dissemination Center for Children with Disabilities (NICHCY)

[Centre national de dissémination pour les enfants handicapés] : [Nichcy.org](http://Nichcy.org)

Consortium for Appropriate Dispute Resolution in Special Education (CADRE) [Consortium pour la résolution appropriée de différends en éducation spécialisée] : [Directionservice.org/cadre](http://Directionservice.org/cadre)

## Apprenants de l'anglais

Le Maryland a toujours attiré des personnes de toutes les nations, par le fait que c'est un excellent endroit pour vivre et travailler. Pour les familles ayant une connaissance limitée de l'anglais, le défi de participer au processus du système éducatif peut être accablant. Le MSDE a des membres de personnel, des programmes et services spécifiques permettant aux familles de naviguer dans le système éducatif ainsi que l'apprentissage de l'anglais.

### Qui puis-je contacter dans le système scolaire local ?

Chaque système scolaire local a un coordinateur ESOL (English for Speakers of Other Languages/Anglais pour les personnes parlant d'autres langues) pour aider les parents et les élèves avec les processus du système scolaire. Les parents doivent contacter le siège social du système scolaire local ou demander au conseiller d'éducation pour savoir qui est le coordinateur. Pour obtenir une liste des sites Web des systèmes scolaires locaux, consultez le site [MarylandPublicSchools.org/MSDE/schoolsystems](http://MarylandPublicSchools.org/MSDE/schoolsystems).

### Qu'est-ce qui est disponible pour un élève qui ne parle pas l'anglais ou en a une connaissance limitée ?

Les élèves dont la langue principale ou maternelle n'est pas l'anglais seront évalués pour leur capacité à écouter, parler, lire et écrire l'anglais. Un plan pour English Language Learner (ELL) [Apprenants de l'anglais] sera alors mis en place par le comité ELL de l'établissement scolaire.

### Comment le Maryland évalue-t-il la connaissance de l'anglais ?

Le Maryland a adopté le test de Language Assessment Scales Links (LAS-Links) [Liens d'échelles d'évaluation linguistique] qui s'aligne sur les normes de connaissance de l'anglais afin de mesurer le progrès vers l'acquisition de la connaissance de l'anglais.

# Apprenants de l'anglais

## Les apprenants de l'anglais doivent-ils passer les tests de l'État ?

Oui. Tous les élèves doivent participer. Au niveau scolaire approprié, les apprenants de l'anglais passent soit les Maryland State Assessments (MSA) à l'école élémentaire/intermédiaire soit les High School Assessments (HSA) à l'école secondaire.



## Quels sont les aménagements à la disposition des apprenants de l'anglais ?

Dans chaque établissement scolaire, le comité English Language Learner (ELL) [Apprenants de l'anglais] prend les décisions sur les aménagements appropriés pour la participation des élèves ELL aux tests de l'État.

## Que doivent faire les systèmes scolaires de l'État et locaux pour évaluer le développement et l'acquisition des connaissances en anglais de l'enfant ?

En vertu de la réglementation fédérale NCLB pour le Titre III, Language Instruction for Limited English Proficient and Immigrant Students [Enseignement de langue pour les élèves ayant une connaissance limitée de l'anglais et les élèves immigrants], les États doivent procéder à une évaluation annuelle dans tout l'État des English Language Learners (ELL) et les systèmes scolaires locaux doivent satisfaire aux Annual Measurable Achievement Objectives (AMAO) [Objectifs de réalisations mesurables annuels] pour les ELL de la maternelle au niveau 12. Ces AMAO incluent :

- l'augmentation du nombre ou du pourcentage d'enfants effectuant des progrès dans l'apprentissage de l'anglais (AMAO I) ;
- l'augmentation dans le nombre ou le pourcentage des enfants acquérant une connaissance de l'anglais d'ici la fin de chaque année scolaire (AMAO II) ; et
- la réalisation de progrès annuels adéquats pour les enfants ayant une connaissance limitée de l'anglais (AMAO III).

Depuis l'année scolaire 2006-2007, le Maryland a effectué les trois déterminations requises de l'AMAO pour les 24 systèmes scolaires locaux. Avant l'année scolaire 2006-2007, le Maryland utilisait les AMAO I et II uniquement pour les déterminations de l'AMAO.

Si votre enfant est un apprenant de l'anglais, contactez le conseiller de votre établissement scolaire pour en savoir plus sur l'enseignement et les plans de tests.

## Ressources pour les apprenants de l'anglais

### Contacts et information MSDE

Supreet Anand, spécialiste, English Language Learner Programs

Téléphone : 410-767-0714 E-mail : [sanand@msde.state.md.us](mailto:sanand@msde.state.md.us)

Bonnie Naef, spécialiste, English Language Learner Programs

Téléphone : 410-767-3575 E-mail : [bnaef@msde.state.md.us](mailto:bnaef@msde.state.md.us)

Karen Gianninoto, spécialiste, Adult ESOL Programs

Téléphone : 410-767-4150 E-mail : [kgianninoto@msde.state.md.us](mailto:kgianninoto@msde.state.md.us)

Titre III :

[MarylandPublicSchools.org/MSDE/programs/title\\_III/?WBCMODE=Presen%252%25%3e](http://MarylandPublicSchools.org/MSDE/programs/title_III/?WBCMODE=Presen%252%25%3e)

Publications des traductions en langues étrangères MSDE :

[MarylandPublicSchools.org/MSDE/newsroom/publications/pubsother/foreign\\_translations.htm](http://MarylandPublicSchools.org/MSDE/newsroom/publications/pubsother/foreign_translations.htm)

### Ressources du Maryland

La Commission du Gouverneur sur les Affaires américaines de l'Asie et du Pacifique :

[MarylandAsian.org](http://MarylandAsian.org)

La Commission du Gouverneur sur les Affaires hispaniques :

[MarylandHispanics.org](http://MarylandHispanics.org)

### Ressources nationales

U.S. Department of Education :

[www.ed.gov/parents/landing.jhtml?src=fp](http://www.ed.gov/parents/landing.jhtml?src=fp)

Office of English Language Acquisition (OELA) :

[www.ncela.gwu.edu/oela/](http://www.ncela.gwu.edu/oela/)

Ressources en espagnol :

[www.ncela.gwu.edu/resabout/parents/espanol.htm](http://www.ncela.gwu.edu/resabout/parents/espanol.htm)

National PTA [Association nationale des parents d'élèves] :

[www.pta.org/parent\\_resources.html](http://www.pta.org/parent_resources.html)

Ressources pour la réussite scolaire :

[www.colorincolorado.org/families](http://www.colorincolorado.org/families)

[www.pbs.org/readytolearn/resources/print.html](http://www.pbs.org/readytolearn/resources/print.html)

## Préparation à la vie après l'école secondaire

MSDE a ciblé les programmes des écoles intermédiaires des écoles secondaires pour aider à préparer les élèves aux demandes académiques requises à l'université, telles que :

- **Gaining Early Awareness and Readiness for Undergraduate Programs (GEAR UP).** Programme national offrant des services d'intervention précoce aux élèves à faible revenu pour les préparer à entrer dans l'éducation supérieure et y réussir.
- **Advancement Via Individual Determination Program (AVID).** Programme national se concentrant sur les élèves sous-performants des écoles intermédiaires et des écoles secondaires pour les préparer à l'université.



## Préparation à la vie après après l'école secondaire

- **Project Lead the Way (PLTW).** Programme national préparatoire aux études de génie commençant à l'école intermédiaire et continuant à l'école secondaire. Un nouveau programme PLTW en sciences biomédicales est également en cours d'introduction dans les écoles secondaires du Maryland.
- **Project Citizen.** Programme national pour les élèves des écoles intermédiaires et des écoles secondaires promouvant une participation compétente et responsable au gouvernement local et de l'État.
- **Project NEXUS: Linking Middle Schools to College Success.** Initiative scolaire des écoles intermédiaires à financement fédéral visant à aider les élèves des écoles intermédiaires, en particulier les élèves représentant les populations diverses, traditionnellement mal desservies, à participer et réussir aux cours de Pre-Advanced Placement (AP) [Équivalences préliminaires]. L'objectif est d'augmenter le nombre d'élèves à faible revenu et d'autres élèves défavorisés qui obtiennent leur baccalauréat et autres diplômes supérieurs.
- **Cours/Examens Advanced Placement (AP) [Équivalences].** Les cours/examens de niveau universitaire dans 22 matières que les élèves de écoles secondaires peuvent prendre pour obtenir une équivalence et/ou un crédit dans la majorité des universités de la nation. Le MSDE collabore également étroitement avec les systèmes scolaires locaux pour administrer le programme de subvention Advanced Placement Incentive (API) [Mesure incitative d'équivalences] qui offre des subventions des frais de tests AP/IB aux élèves à faible revenu.

Contactez votre système scolaire local ou l'établissement scolaire de votre enfant pour toute information sur les programmes et initiatives spécifiques en place au niveau local. Pour obtenir une liste des sites Web des systèmes scolaires locaux, consultez le site

[MarylandPublicSchools.org/MSDE/schoolsystems](http://MarylandPublicSchools.org/MSDE/schoolsystems).

### Career and Technology Education (CTE) [Enseignement professionnel et technologique]

Avec l'essor des carrières en technologie et la demande croissante dans d'autres domaines de l'emploi, les élèves du Maryland peuvent prendre de l'avance sur leur futur succès en s'inscrivant dans des programmes d'enseignement professionnel et technologique (CTE). Le CTE offre une vaste gamme de programmes organisés dans 10 groupes professionnels. Les programmes CTE commencent généralement au niveau 10 ou plus tard et incluent des diplômes ou certificats reconnus par l'industrie et/ou des équivalences préliminaires dans des établissements d'éducation supérieure de 2 ou 4 ans. Avec les publications du CTE telles que *Maryland Career Clusters* et *The Top Ten Things Parents Need to Know about CTE*, vous pouvez aider votre enfant à prendre des décisions informées sur son avenir universitaire et ses choix professionnels. Pour obtenir un exemplaire des publications du CTE et des informations détaillées sur les programmes pédagogiques du CTE, consultez le site [MarylandPublicSchools.org/MSDE/divisions/careertech/career\\_technology](http://MarylandPublicSchools.org/MSDE/divisions/careertech/career_technology).

Des informations sur les normes du Maryland pour le perfectionnement professionnel et les ressources seront bientôt ajoutées au site Web du CTE pour aider les parents et les élèves à planifier carrière et études.

### Enseignement supérieur

Pour certains élèves et leurs parents, la perspective de fréquenter un établissement d'études supérieures peut être intimidante — de satisfaire aux exigences d'entrée au collège, connaître les options d'aide financière et procédures de candidature aux attentes accrues d'un élève fréquentant un établissement d'études supérieures. Le MSDE travaille étroitement avec la Maryland Higher Education Commission (MHEC) [Commission pour l'enseignement supérieur du Maryland] pour fournir informations, programmes et assistance aux élèves et parents afin de faciliter le parcours vers l'université. Pour de plus amples informations et toute assistance, consultez le site [Mhec.state.md.us](http://Mhec.state.md.us).

## Bibliothèques en tant que ressource éducative

Les bibliothèques ont toujours été des centres d'informations mais, de plus en plus, elles se diversifient et deviennent des centres communautaires essentiels offrant toute une gamme de ressources technologiques et éducatives. Le MSDE supervise approximativement 180 bibliothèques publiques, la Maryland State Library for the Blind and Physically Handicapped et le State Library Network, qui offre un accès à des documents dans plus de 400 bibliothèques dans le Maryland. La Division des bibliothèques publiques travaille aussi en étroite association avec toutes les divisions du MSDE pour développer des programmes et des interventions directes pour toute la communauté des bibliothèques.

### Aide pour les devoirs

Le système des bibliothèques publiques du Maryland ouvre littéralement un monde d'informations maintenant plus que jamais grâce aux ordinateurs que les visiteurs peuvent utiliser pour consulter l'Internet. De nos jours, les bibliothécaires sont devenus des spécialistes de l'information en mesure de guider les visiteurs sur l'Internet et de les aider à accéder aux ressources en ligne aussi facilement que dans des piles de livres. Avec une CARTE MPOWER, la carte de bibliothèque de l'État du Maryland, les élèves et les parents ont accès à des documents de toute bibliothèque publique dans l'ensemble de l'État ainsi que sur les sites Web et les bases de données consultables pour les aider avec leurs devoirs et projets scolaires sans même se rendre à la bibliothèque :

- **AskUsNow! [AskUsNow.info]** Accès en ligne à une bibliothécaire qui répondra à toute question, 24 heures sur 24
- **SAILOR. [Sailor.lib.md.us]** Un portail de sites Web permettant aux résidents du Maryland d'obtenir des informations n'importe où, n'importe quand, y compris :
  - **Searchasaurus.** Une manière de rechercher dans des bases de données en ligne pour les élèves des écoles élémentaires et secondaires
  - **Science Resource Center.** Une base de données scientifique permettant l'accès d'élèves, de parents et d'enseignants sans être sur place à la bibliothèque ou à l'école
  - **WorldBook Encyclopedia.** Un site recherchant des articles, du multimédia de pointe, des sites Web revus par des éditeurs, le contenu de périodiques et plus encore
  - **Student Research Center.** Un moteur de recherche pour revues, ouvrages de référence, photos, drapeaux, etc.

## Commentaires

Le Maryland State Department of Education fait son possible pour offrir aux parents, élèves, éducateurs, administrateurs et grand public des documents à jour et informatifs sur l'enseignement public. Vous pouvez envoyer vos commentaires concernant cette publication à l'adresse suivante :

Maryland State Department of Education  
Office of Academic Policy  
ATTN: A Parent's Guide 2008  
200 West Baltimore Street  
Baltimore, MD 21201-2595

Bien que le MSDE ne puisse envoyer de réponses individualisées en raison du volume de demandes, nous apprécions sincèrement vos commentaires nous permettant d'améliorer nos publications et documents.





**Ronald A. Peiffer**

*Deputy State Superintendent  
(Surintendant d'État adjoint)  
Office of Academic Policy*

**Nancy S. Grasmick**

*State Superintendent of Schools  
(Surintendante d'État des écoles)*

**Dunbar Brooks**

*Président  
Maryland State Board of Education*

**Martin O'Malley**

*Gouverneur*



Maryland State Department of Education  
200 West Baltimore Street  
Baltimore, Maryland 21201-2595  
410-767-0600 888-246-0016  
Fax : 410-333-2275  
[MarylandPublicSchools.org](http://MarylandPublicSchools.org)